

MANUAL DE INSTRUÇÕES

**WELD
VISION** 



C.A. 38.496

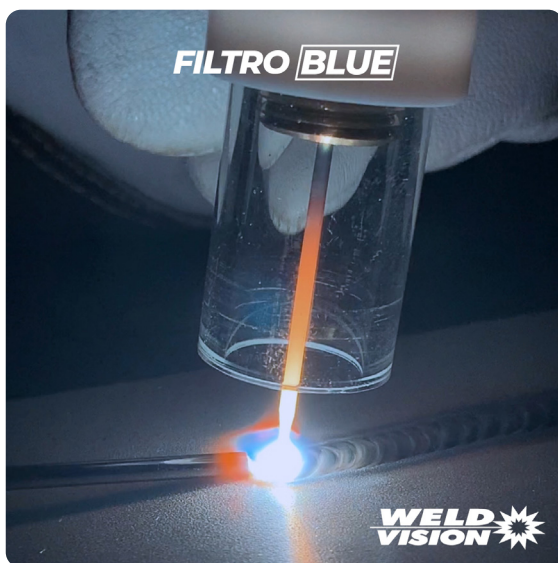
PROFESSIONAL

MÁSCARA DE SOLDA COM ESCURECIMENTO AUTOMÁTICO

ATENÇÃO!

A tecnologia desta máscara foi atualizada. A lente do filtro agora utiliza a tecnologia Blue, que proporciona uma visão de cores muito mais próxima da realidade, proporcionando maior precisão de movimentos antes e durante a soldagem.

Se você já usava os modelos antigos, poderá estranhar um pouco a diferença de iluminação, porém, a proteção continua a mesma e com CA devidamente aprovado pelo MTE.



MANUAL BÁSICO DE OPERAÇÃO E MANUTENÇÃO

PARABÉNS!

Você acabou de adquirir uma Máscara de Solda PROFESSIONAL com Escurecimento Automático WELD VISION, um produto com tecnologia avançada e que proporciona uma visão ampla durante os processos de soldagem, corte a plasma e esmerilhamento.

Antes de usar a sua Máscara WELD VISION, leia atentamente este manual de instruções e tenha certeza que você entende tudo o que nele está contido. Em caso de dúvidas, entre em contato com a Weld Vision.

RESPONSABILIDADE DO PROPRIETÁRIO

O proprietário e/ou operador devem entender estas instruções de operação e estes avisos antes de utilizar a máscara. É dever do proprietário certificar-se de que os operadores sejam devidamente treinados e utilizem corretamente os Equipamentos de Proteção Individual (EPI's).

ANTES DE USAR

A máscara de solda que você comprou está sempre ligada e pronta para o uso.

Esta máscara é indicada para todos os tipos de soldagem a arco elétrico como MIG/MAG, TIG, Eletrodo; além de processos de corte a plasma e esmerilhamento.

Verifique se esta máscara de solda com escurecimento automático se adapta ao trabalho que você pretende fazer, e se todas as peças e componentes estão em ordem e preparados para o trabalho.

Retire as películas adesivas anti-risco das lentes interna e externa.

Ajuste a carneira da maneira que fique mais confortável.

Ajuste a tonalidade do filtro de acordo com o exigido para o tipo de trabalho que você vai executar.

Sempre verifique a lente de proteção frontal do filtro de escurecimento automático, certifique-se de que não esteja danificada e que nenhuma sujeira está cobrindo os dois sensores frontais. Para soldar, ambas as lentes (interna e externa) devem estar acopladas na máscara de solda.

Verifique se o filtro de escurecimento automático está bem fixado no lugar.

Inspecione o filtro de escurecimento automático, troque se estiver trincado ou danificado. Arranhões e rachaduras no filtro ou na máscara podem causar severos danos pessoais, pois podem deixar passar os raios de luz.

AVISOS SOBRE SEGURANÇA

É seu dever proteger a si e aos outros dos perigos no trabalho de soldagem. Para isto você precisa se familiarizar com as regras de segurança para soldagem a arco elétrico, manuseio de cilindros de gás a alta pressão e regras gerais de segurança.

Soldagem a arco elétrico libera fumos, os quais podem ser potencialmente prejudiciais à saúde.

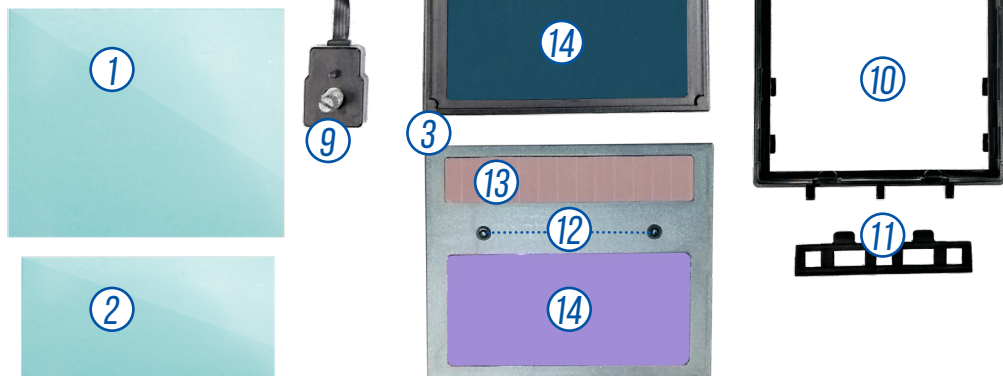
Nunca execute uma soldagem sem a proteção adequada para os olhos.

Sempre utilize a Máscara Solda e os E.P.I's apropriados e certificados pelo Ministério do Trabalho, com código C.A. válidos.

PRINCIPAIS PERIGOS NO TRABALHO DE SOLDAGEM A ARCO ELÉTRICO

Perigo	Causas Principais	Controle de Risco
Incêndio e Explosão	<ul style="list-style-type: none">-Reações do Oxigênio com óleos ou graxas- Ruptura de cilindro de gás a alta pressão	<ul style="list-style-type: none">- Nunca Lubrificar reguladores;- Prevenir aquecimento excessivo;- Verificar a procedência dos cilindros;- Cuidado ao soldar próximo de materiais combustíveis ou inflamáveis.
Queimaduras	<ul style="list-style-type: none">- Respingos de metal Aquecido	<ul style="list-style-type: none">- Utilização correta de EPI's, como avental de couro, Máscara Weld Vision, luva, perneiras e sapatos de segurança;- Utilização de biombos;- Utilização de sinalização de segurança.
Choque Elétrico	<ul style="list-style-type: none">-Falta de aterramento Elétrico	<ul style="list-style-type: none">- Instalação elétrica conforme prevê a Norma Regulamentadora NR-10;- Trabalhar em ambiente seco;- Manter conexões elétricas em bom estado.
Fumos	<ul style="list-style-type: none">- Fumaça presente na Soldagem	<ul style="list-style-type: none">- Ventilação, exaustor e uso de respiradores;- Realizar análise ambiental do posto de trabalho;- Para ambientes confinados, obedecer a Norma Regulamentadora NR-33
Radiação não ionizante	<ul style="list-style-type: none">- Arco Elétrico	<ul style="list-style-type: none">- Utilização da Máscara de solda, com o devido treinamento aos soldadores;- Usar vestimenta adequada;- Utilização de biombos.
Mecânicos	<ul style="list-style-type: none">- Queda de cilindros nos membros inferiores- Queda de ferramentas em outras pessoas	<ul style="list-style-type: none">- Sempre amarrar os cilindros;- Utilizar isolamento de área;- Utilizar a sinalização de segurança.

MONTAGEM DO FILTRO



1 - LENTE EXTERNA: essa lente deve ser colocada na carcaça da máscara antes do filtro de LCD para proteção do mesmo.

2 - LENTE INTERNA: Essa lente deve ser acoplada na parte inferior do filtro de LCD, na frente da tela de escurecimento.

3 - FILTRO DE LCD: Filtro de proteção visual.

4 - TESTE: Permite você testar a comutação da máscara e seu funcionamento. Basta apertar o botão observando o escurecimento do filtro contra uma fonte de luz qualquer.

5 - LED NÍVEL BAIXO DE BATERIA: Se estiver na luz vermelha, deve-se recarregar a bateria através de seu painel solar. Posicione a máscara em direção a uma fonte de luz com a sensibilidade no mínimo. Caso não recarregue troque a bateria.

6 - SENSIBILIDADE: Este ajuste permite diminuir ou aumentar sensibilidade para comutação do filtro durante o processo de soldagem. Com esta regulagem você pode trabalhar com baixas amperagens e ainda assim o filtro comutar. Em caso de trabalho em ambientes onde a luz da solda de outros soldadores próximo de sua área de trabalho que comutem sua máscara involuntariamente, você pode diminuir a sensibilidade, comutando apenas no seu ato de soldagem.

7 - RETORNO: Permite aumentar o tempo de

retorno da comutação. Em caso de soldas de alta amperagem, a intensidade da luz formada pela poça de fusão na finalização da solda permanece por alguns segundos incandescente.

8 - BATERIA: Bateria 3V - Mod. 2450 Moeda.

9 - TONALIDADE: Este ajuste permite regular a intensidade de escurecimento do filtro no momento da soldagem, que pode ser 9 a 13 (esta instalado no lado externo da máscara).

10 - SUPORTE DO FILTRO DE LCD: Após colocar todos os itens anteriores no filtro de LCD, é necessário encaixar o filtro de LCD no suporte para colocar a carcaça da máscara. Após encaixar o suporte e o filtro de LCD, será necessário acoplar o suporte com a carcaça atrás da lente externa.

11 - TRAVA: após encaixar corretamente o suporte na carcaça da máscara, coloque na parte inferior entre o suporte e a máscara a trava.

Lembre-se: a utilização da trava é de suma importância para que você não tenha o problema do filtro da lente cair durante a soldagem.

12 - SENSORES: Sensores que ativam o escurecimento da automático da tela.

13 - PAINÉIS SOLARES: Recarregam a bateria de Lítio durante a operação de solda.

14 - FILTRO UV: filtros que protegem dos raios UV (Ultra violeta) durante a solda.

ATENÇÃO: nunca utilize a máscara se ela parar de comutar.

ESPECIFICAÇÕES DO MODELO

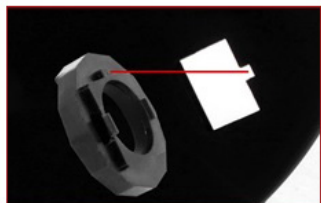
CARACTERÍSTICAS	PROFESSIONAL
Tamanho do Filtro	110 x 90 x 9 mm
Área de Visão Ativa	93 x 43 mm
Tonalidade Variável no modo escuro	9-13 - Variável do claro ao escuro
Tonalidade no modo claro	4
Tempo de mudança para comutação	Aprox. 0,00003s em 55C° e 0,00008 em -5C°
Ajuste de Sensibilidade	Potenciômetro Externo
Ajuste do Tempo de modo escuro para modo Claro	Sim
Carregamento da bateria	Através de Células Solares e bateria de Lítio
Liga e Desliga Automático	Sim
Possui Botão de teste	Sim

FAZENDO REGULAGEM DA CARNEIRA

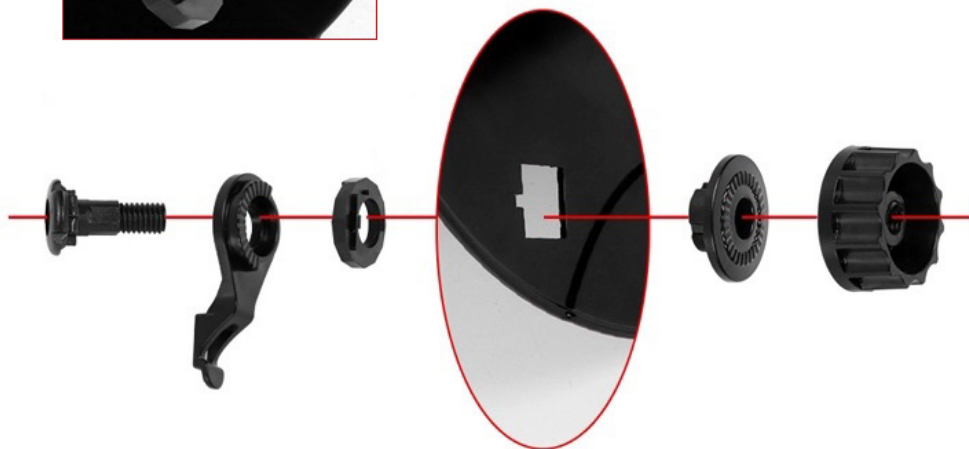


1. Para realizar o aperto da Carneira é necessário girar o dispositivo para a direita.
2. Para soltar é necessário girar o dispositivo para a esquerda.

ESQUEMA DE MONTAGEM



IMPORTANTE: este pino deve ser encaixado corretamente na máscara para evitar problemas na regulagem da carneira.



AJUSTE DE POSIÇÃO DA CARNEIRA

5 posições ajustáveis da carneira para melhor posicionamento e conforto no uso da máscara.



CUIDADOS OPERACIONAIS

- Mantenha uma distância mínima de 30 centímetros entre a máscara e o ponto de fusão, para evitar danos ou aquecimento demasiado da máscara e do filtro.
- Esta máscara de solda não é adequada para soldagem a laser.
- Nunca mergulhe esta máscara ou este filtro de escurecimento automático em água, nem os coloque sobre superfícies quentes.
- Nunca abra o filtro de escurecimento automático.
- Nunca use esta máscara para proteção contra impactos. Esta máscara não protege contra impactos fortes, incluindo fragmentos de discos de esmerilhar.
- Esta máscara não protege contra dispositivos explosivos ou líquidos corrosivos.
- Não faça nenhuma modificação tanto no filtro como na máscara, a não ser aquelas especificadas neste manual. Não use nenhuma peça de reposição além daquelas especificadas neste manual. Modificações e peças de reposição não autorizadas pela WELD VISION irão anular a garantia e expor o usuário ao risco de ferimentos.
- Se a máscara de solda com escurecimento automático não comutar para o estado escuro quando um arco de solda for iniciado, pare de soldar imediatamente e contate seu supervisor ou o vendedor da máscara.
- Não use nenhum solvente na tela do filtro ou componentes da máscara.
- Use somente nas temperaturas: -5 °C a +55 °C
- Proteja o filtro de escurecimento automático do contato com sujeira ou líquidos.
- Limpe a superfície do filtro regularmente, não use soluções de limpeza fortes. Sempre mantenha sensores e células solares limpos usando um pano úmido.
- Troque a lente proteção frontal se estiver quebrada, arranhada ou marcada.
- Nunca solde sem a lente de proteção frontal de acrílico.
- Sempre utilize as mãos para abaixar a máscara e posicioná-la em frente ao rosto no início da soldagem. Movimentos bruscos com a cabeça na hora de abaixar a máscara podem danificar a carneira.
- O não cumprimento dos avisos acima podem causar severos danos ao operador ou à máscara.

MANUTENÇÃO

Para eventuais trocas de componentes, use somente peças originais Weld Vision.

- Usuário nunca deve abrir o filtro de solda de escurecimento automático.
- Se for necessária uma limpeza no filtro, este deve ser removido da máscara em local limpo e isolado, no qual não haja risco de danos.
- Limpe o filtro de solda de escurecimento automático utilizando um pano úmido limpo
- Não mergulhe o filtro na água ou nenhum outro líquido.

ARMAZENAMENTO

- Após o uso, deve-se deixar o seletor de funções da máscara na Função Grind (Esmerilhar), pois essa função desabilita o escurecimento automático da máscara, aumentando a vida útil da bateria de Lítio.
- A máscara de solda com escurecimento automático deve ser armazenada em local seco e bem ventilado, não exposta a luz solar direta.
- Não bata, arranhe ou pressione a máscara ou filtro de escurecimento automático.
- Faça uma limpeza no filtro e na máscara antes de armazená-los

TABELA DE REGULAGEM DE TONALIDADE

TONALIDADE RECOMENDADA PELA NORMA EN 379:2003																							
PROCESSO	CORRENTE EM AMPÉRES (A)																						
	1,5	6	10	15	30	40	60	70	100	125	150	175	200	225	250	300	350	400	450	500	600		
ELETRODO	8			9				10			11			12			13						
MAG	8							9		10			11			12			13				
TIG	8			9				10			11			12			13						
MIG	8							9		10			11			12			13				
MIG LIGAS LEVES	8							9		10			11			12			13				
CORTE A PLASMA	8							9		10			11			12			13				
GOIVAGEM	10												11		12		13						

PEÇAS DE REPOSIÇÃO

As peças de reposição para as Máscaras de solda com escurecimento automático Weld Vision ampliam a durabilidade dos produtos, proporcionando ao usuário a mesma experiência e sensação de usar um produto novo.



CERTIFICADO DE GARANTIA

Por lei a garantia da máscara de escurecimento automático Weld Vision modelo **PROFESSIONAL** é de 90 dias, porém a Weld Vision estende esta garantia para 12 meses com o cadastramento da mesma no site www.weldvision.com.br/garantia. É necessário apenas o preenchimento do formulário por completo e o envio pelo próprio site. Contra quaisquer defeitos de fabricação. A operação ou manutenção em desacordo com os procedimentos descritos neste manual, cancelará automaticamente a garantia.

Nº de série:

Nº da NF:

Comprador:

Vendedor:

Local e Data:

Manual sujeito a alterações sem aviso prévio.

Revisão:04

Data de Aprovação: 04/2023



SAC (47)3121-5000

www.weldvision.com.br | contato@weldvision.com.br

CNPJ: 07.986.274/0001-40 | IE: 255.192.754

Joinville/SC - Brasil